



## 《广州市国土空间总体规划（2018-2035年）》 草案公示

《中共中央 国务院关于建立国土空间规划体系并监督实施的若干意见》明确指出，国土空间规划是国家空间发展的指南、可持续发展的空间蓝图，是各类开发保护建设活动的基本依据。

立足新时代，谋划新征程。按照自然资源部关于开展国土空间规划先行先试的要求，广州市组织开展《广州市国土空间总体规划（2018-2035年）》编制工作。本次规划编制，坚持以习近平新时代中国特色社会主义思想为指导，深入学习贯彻习近平生态文明思想、习近平总书记对广东重要讲话和重要指示批示精神，贯彻落实“一带一路”倡议、粤港澳大湾区建设等国家战略，坚持新发展理念，落实高质量发展要求，率先建立国土空间规划体系，优化国土空间开发保护格局，为广州增强粤港澳大湾区区域发展核心引擎功能，推动实现老城市新活力、四个出新出彩，着力建设国际大都市，焕发云山珠水吉祥花城的无穷魅力提供重要支撑，朝着建设美丽宜居花城、活力全球城市的目标奋进。

《广州市国土空间总体规划（2018-2035年）》草案已编制完成，为了让公众充分了解草案内容，征询公众意见，现进行草案公示。

## 老城市·新活力

世界湾区·携手共建

美丽国土·空间格局

繁荣开放·国际都市

岭南魅力·文化名城

云山珠水·吉祥花城

包容共享·幸福家园

岭南田园·乡村振兴

综合城市功能出新出彩

城市文化综合实力出新出彩

现代服务业出新出彩

现代化国际化营商环境出新出彩



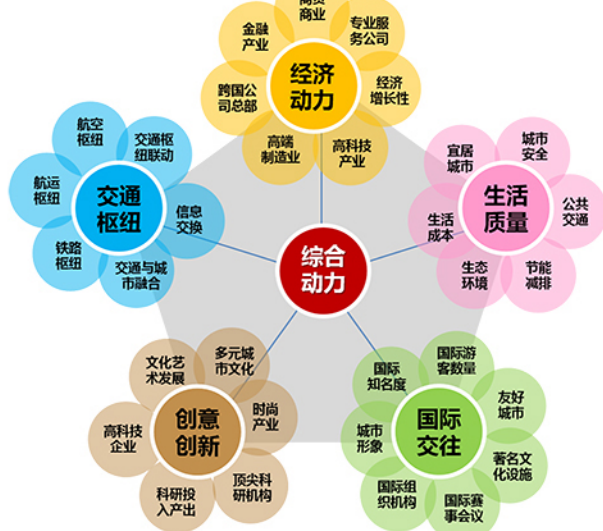


# 老城市·新活力

广州是拥有2200多年城建史的国家历史文化名城，是岭南文化中心地、我国古代海上丝绸之路发祥地、近现代革命策源地、改革开放前沿地。从古老羊城到现代化国际大都市，广州历经沧海桑田的变迁，始终保持独具特色的文化底蕴和生生不息的城市活力。

2018年10月，习近平总书记在视察广东时，要求广州努力**实现老城市新活力，在综合城市功能、城市文化综合实力、现代服务业、现代化国际化营商环境方面出新出彩**，为广州在新时代迈向高质量发展指明了方向。

## 1 对标先进城市，从5大维度查找优势与短板



## 2 目标与愿景

历史传承 世界眼光 国家职责

### 目标愿景 美丽宜居花城 活力全球城市

**城市性质** 广东省省会，国家历史文化名城，国家中心城市和综合性门户城市，粤港澳大湾区区域发展核心引擎，国际商贸中心、综合交通枢纽、科技教育文化中心，着力建设国际大都市

## 3 分阶段发展目标

2025年

国家中心城市和综合性门户城市建设全面上新水平，实现老城市焕发新活力，建成科技创新、先进制造、现代服务、文化交往强市，国际商贸中心、综合交通枢纽、科技教育文化中心功能进一步增强，粤港澳大湾区区域发展核心引擎作用进一步凸显。

2035年

建成国际大都市，成为具有全球影响力的国际商贸中心、综合交通枢纽、科技教育文化中心，城市经济实力、科技实力、生态环境、文化交往达到国际一流城市水平。

2050年

全面建成中国特色社会主义现代化国际大都市，成为彰显中国特色社会主义制度优越性，繁荣富裕、文明和谐、绿色低碳的美丽宜居花城、活力全球城市。



## 4 城市规模

### 合理确定人口规模，促进人口长期均衡发展

2035年常住人口规模在**2000**万人左右  
按照**2500**万左右管理服务人口进行基础设施和公共服务设施配置

### 严控国土空间开发强度，促进节约集约用地

**严控总量** 以资源环境承载能力评价和国土空间开发适宜性评价为基础，确定生态和农业空间不低于市域面积**2/3**，城镇建设空间不高于市域面积**1/3**。  
设定土地资源消耗上限，将国土空间开发强度严格控制在市域面积的**30%**以内。

**盘活存量** 结合产业结构调整、环境综合治理、土地综合整治等，加大低效用地盘活，拓宽盘活路径。

**精准调控** 引导存量用地结构和布局优化，将适度增量定向用于粤港澳大湾区基础设施、重大项目平台和民生发展。

**提质增效** 加强土地复合利用，合理提高土地开发强度，提升单位土地的经济密度和产出水平，提升国土空间开发品质。

## 5 制定“定位-目标-战略-指标”实施传导路径

### 国家与区域职责

“一带一路”倡议

粤港澳大湾区协同发展

广东省“一核一带一区”发展格局

### 目标定位

广东省省会，国家历史文化名城，国家中心城市和综合性门户城市，粤港澳大湾区区域发展核心引擎，国际商贸中心、综合交通枢纽、科技教育文化中心，着力建设国际大都市

### 分项目标

繁荣开放国际都市

岭南魅力文化名城

云山珠水吉祥花城

包容共享幸福家园

• 综合城市功能出新出彩 • 城市文化综合实力出新出彩 • 现代服务业出新出彩 • 现代化国际化营商环境出新出彩

### 指标体系

创新发展 (10项)

协调发展 (20项)

绿色发展 (12项)

开放发展 (14项)

共享发展 (20项)

## 6 形成城市发展体征监测指标与核心指标







## 世界湾区·携手共建

### 1 构建极点带动、轴带支撑网络化空间格局 引领带动全省“一核一带一区”协调发展新格局



粤港澳大湾区空间格局示意图

### 2 推进穗港澳深度合作

- |                  |                  |
|------------------|------------------|
| ① 携手港澳共建国际科技创新中心 | ② 协同港澳建设国际金融枢纽   |
| ③ 共建宜居宜业宜游优质生活圈  | ④ 拓展港澳居民来穗就业创业空间 |
| ⑤ 完善提升穗港澳对接沟通机制  | ⑥ 共建粤港澳合作发展重大平台  |



粤港澳大湾区创新网络示意图

### 3 打造南沙粤港澳全面合作示范区

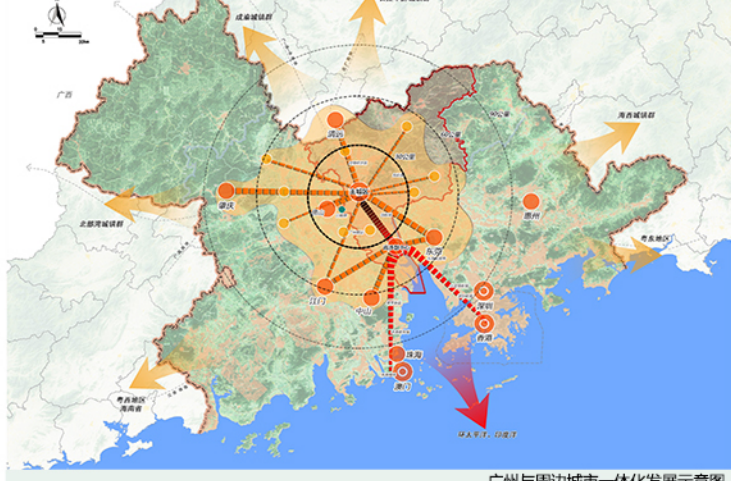
- 加快建设为大湾区国际航运、金融和科技创新功能的承载区
- 打造成为高水平对外开放门户



南沙明珠湾区鸟瞰效果图

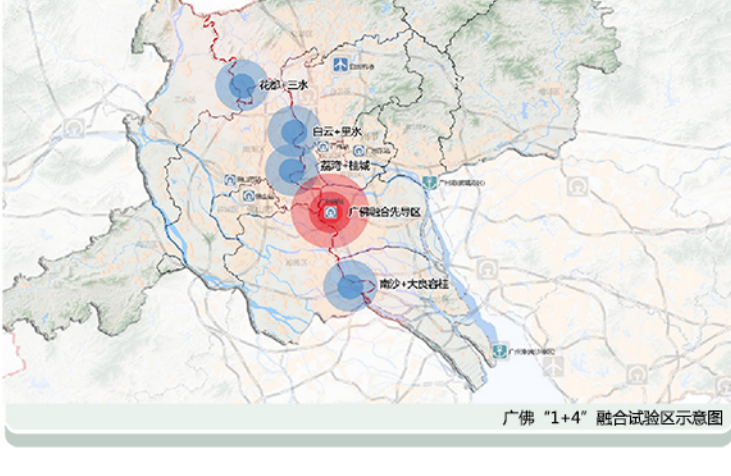
### 4 围绕广州与周边城市融合发展，共建广州大都市圈

- 推动更高层次的广佛同城化
- 推动更高质量的广清一体化
- 提升与珠江口两岸城市合作水平
- 推进广佛肇清云韶经济圈合作发展



广州与周边城市一体化发展示意图

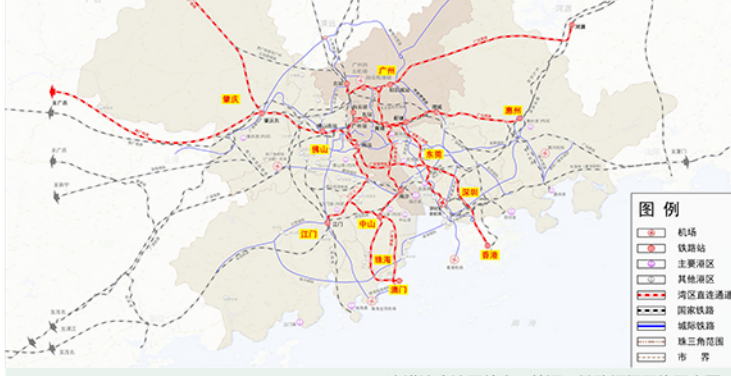
### 5 加快广佛同城化，共建粤港澳大湾区核心极点



广佛“1+4”融合试验区示意图

### 6 推进基础设施互联互通，形成轴带支撑

- 共建世界级机场群、港口群
- 重点推进广深港高铁广州南站至广州站连通线、广中珠澳高铁等建设
- 规划与佛山、东莞、清远、中山等周边城市地铁的衔接通道



粤港澳大湾区航空、航运、铁路枢纽网络示意图

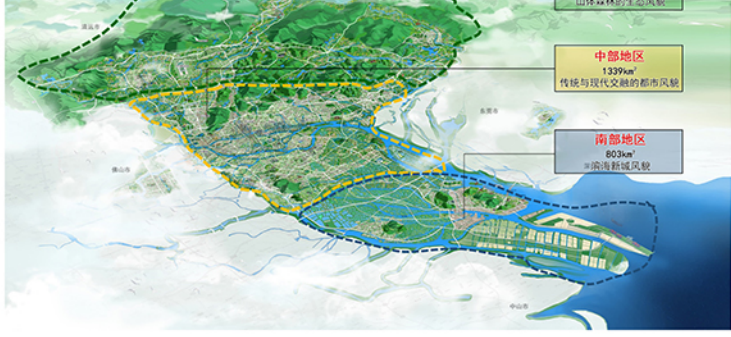




## 美丽国土·空间格局

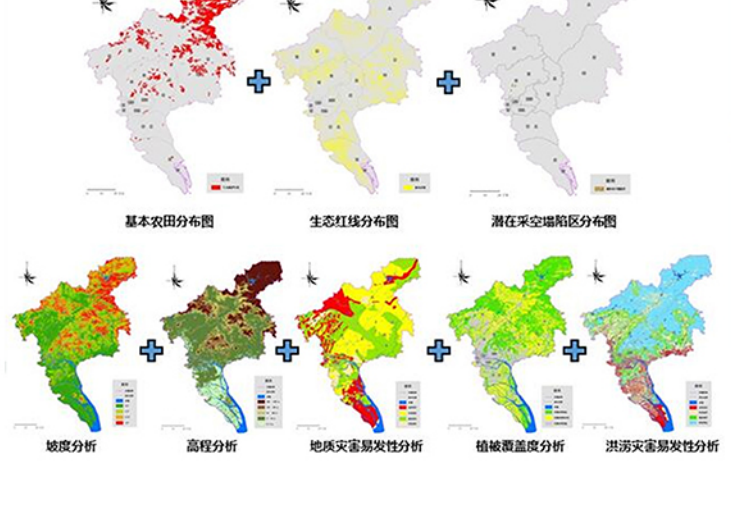
### 1 国土空间开发保护目标

- 优化山水林城田海的市域空间格局，强化国土空间底线管控，科学配置国土空间资源，构建**安全、和谐、开放、协调、富有竞争力和可持续发展**的美丽国土空间。



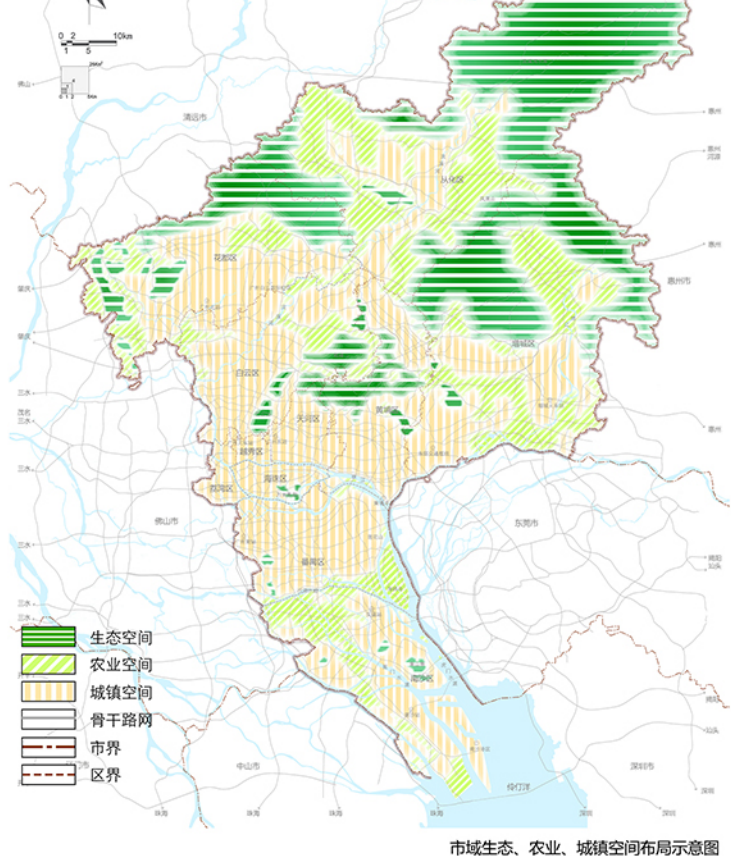
### 2 明确城市发展容量

- 按照陆海统筹原则，从生态功能、农业功能、城镇功能三方面开展**资源环境承载能力评价**和**国土空间开发适宜性评价**。



### 3 确定国土空间底线、极限

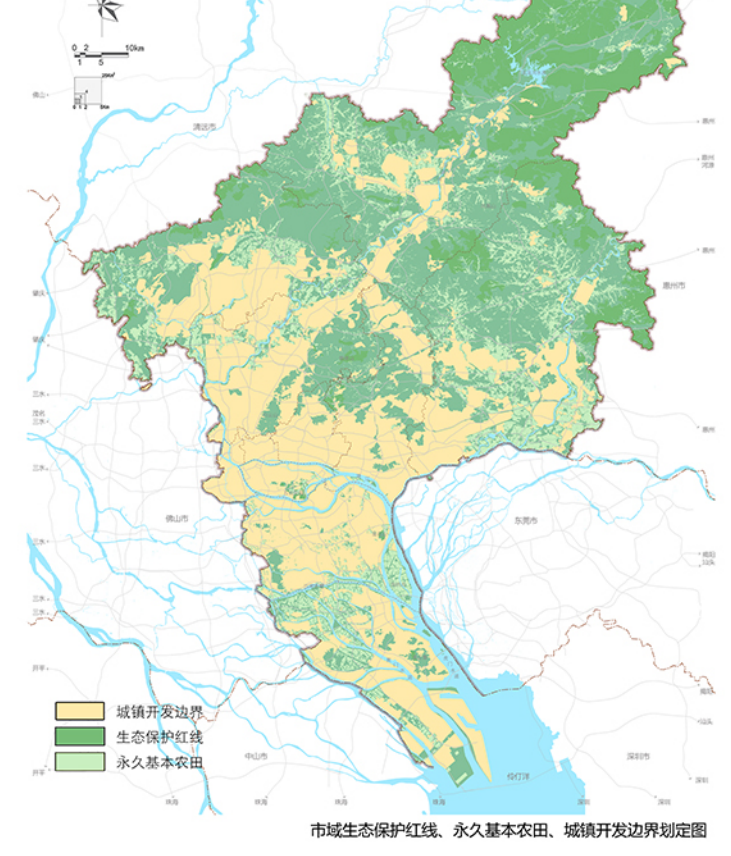
- **夯实底线**：生态和农业空间不低于市域面积**2/3**
- **明确极限**：城镇建设空间不高于市域面积**1/3**



市域生态、农业、城镇空间布局示意图

### 4 统筹“三线”划定与管控

- 落实底线管控，优先划定生态保护红线，严格保护永久基本农田，合理划定城镇开发边界。
- 把城镇、农业、生态空间和生态保护红线、永久基本农田保护红线、城镇开发边界作为调整经济结构、规划产业发展、推进城镇化不可逾越的红线。

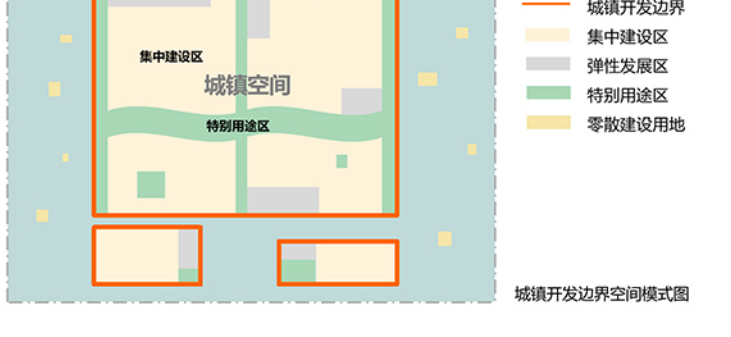


市域生态保护红线、永久基本农田、城镇开发边界划定图

- **优先划定生态保护红线**。严格保护自然保护地、生态功能重要区域和生态环境敏感区域。

禁止开发区域	重要生态功能区	其他各类保护地
<ul style="list-style-type: none"><li>● 自然保护区</li><li>● 森林公园生态保育区</li><li>● 风景名胜核心区</li><li>● 地质公园地质遗迹保护区</li><li>● 湿地公园湿地保育区</li><li>● 饮用水水源地一级保护区</li><li>● 水产种质资源保护区核心区</li></ul>	<ul style="list-style-type: none"><li>生态功能重要区域</li><li>● 水源涵养</li><li>● 水土保持</li><li>● 生物多样性维护</li></ul> <ul style="list-style-type: none"><li>生态环境敏感区域</li><li>● 水土流失</li><li>● 其他敏感区域</li></ul>	<ul style="list-style-type: none"><li>● 国家一级公益林</li><li>● 重要湿地</li></ul>

- **严格落实永久基本农田保护任务**。按照数量保障、质量提升、生态增效等原则，对永久基本农田进行正向优化，在市级层面划定**14**个永久基本农田集中区，优先在集中区内划定永久基本农田保护地块。
- 按照“**规模刚性、布局弹性、集中集约、形态规整**”的原则，市区联动划定城镇开发边界。将城镇开发边界内划分为**城镇集中建设区、城镇弹性发展区**和**特别用途区**三类区。

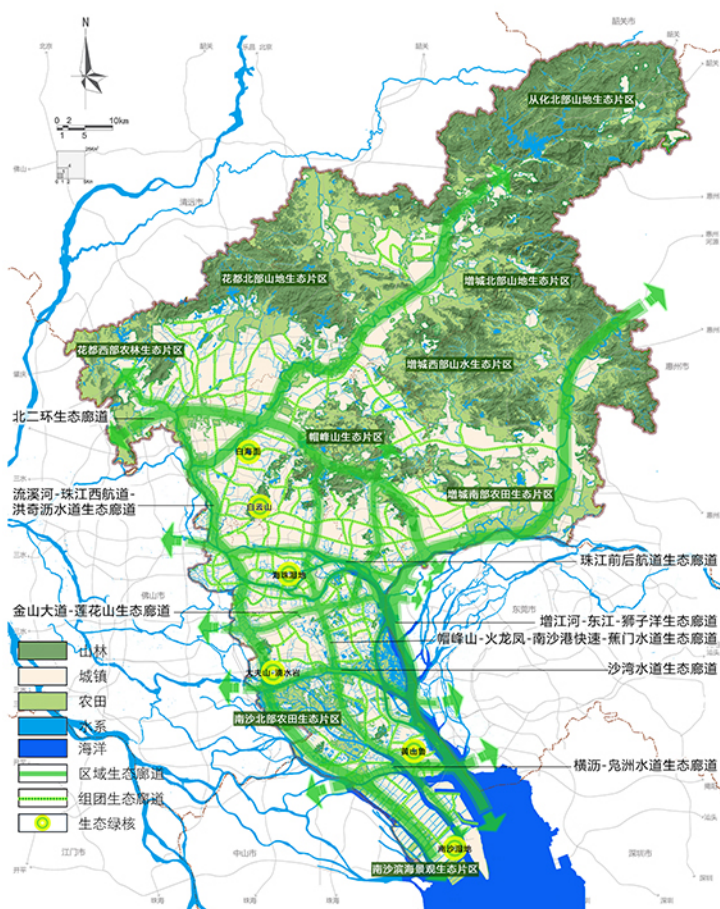


城镇开发边界空间模式图

### 5 构建通山达海的生态空间网络



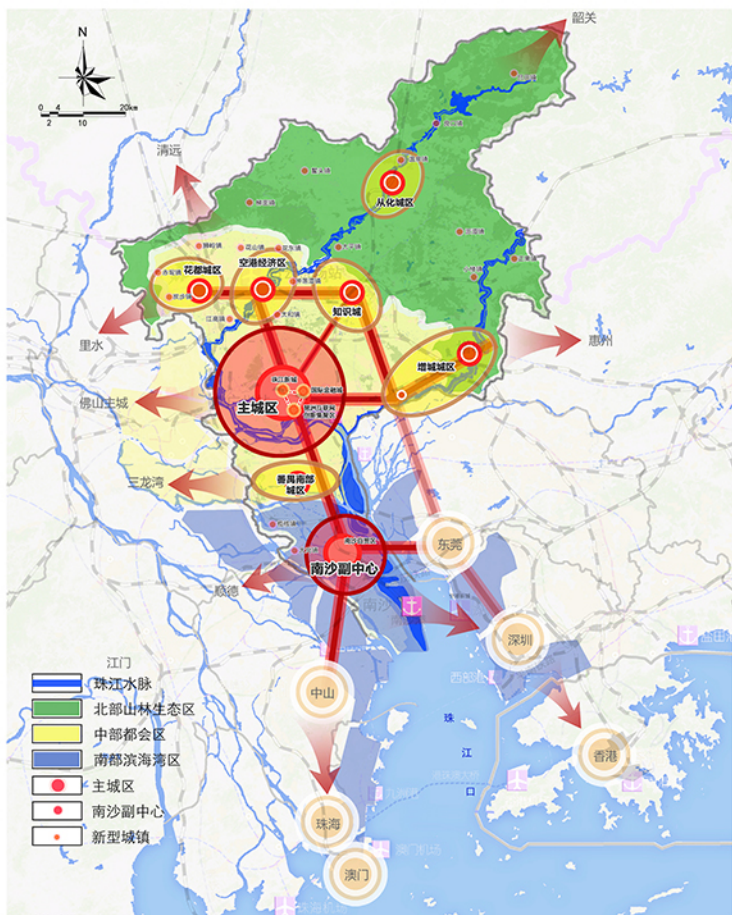
- 构建通山达海的生态空间网络，重点建设“三纵五横”的生态廊道体系。



市域生态空间网络结构图

## 6 优化沿珠江水系的网络化城市发展结构

- 以珠江为脉络，以生态廊道相隔离，以高快速路和快速轨道交通互联互通，以重大战略枢纽为支撑，形成“一脉三区、一核一极、多点支撑、网络布局”的空间发展结构。



市域空间结构图





## 四

## 繁荣开放·国际都市

### 1 综合城市功能出新出彩

#### 增强国际科技创新功能与网络

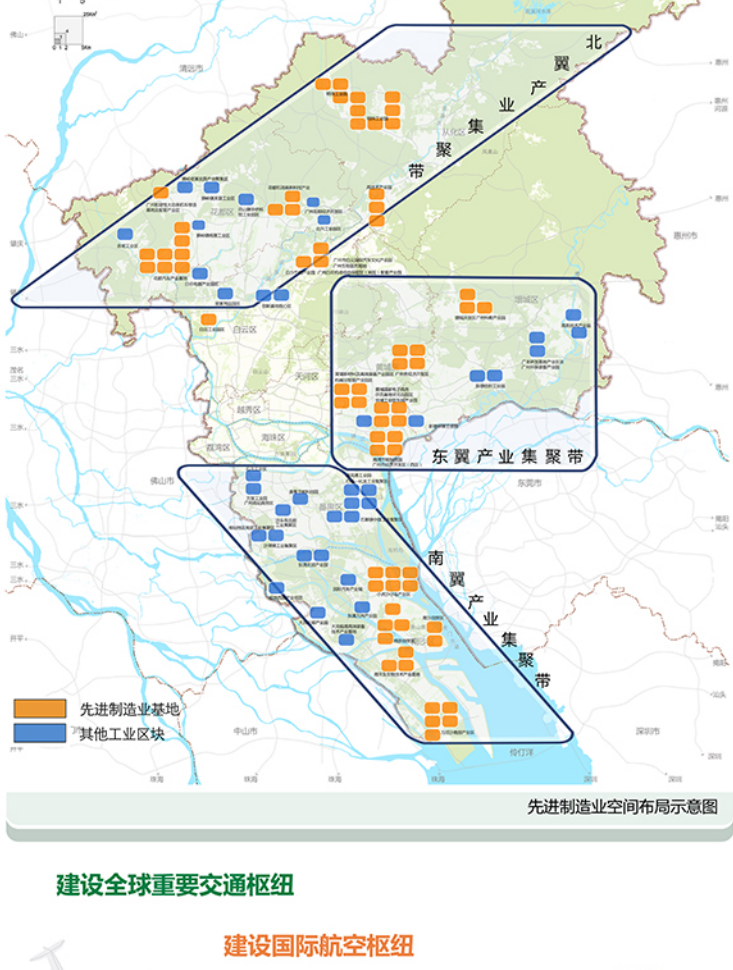
- 建设穗深港、穗珠澳科技创新走廊，重点打造“三城一区多节点”的创新空间格局。
- 携手港澳，共建国家级大科学装置，谋划共建一流高校，聚集全球创新资源。



国际科技创新中心（广州）空间布局示意图

#### 促进先进制造业集聚集群发展

- 重点建设东翼、南翼、北翼三大产业集聚带。



先进制造业空间布局示意图

#### 建设全球重要交通枢纽



##### 建设国际航空枢纽

至2035年，国际及地区直达航线数达**190**条  
旅客吞吐量达**1.2-1.4**亿人次，货邮吞吐量达**500**万吨。

##### 建设国际航运枢纽

至2035年，港口货物年吞吐量达**7.5**亿吨，  
邮轮年旅客数量达**300**万人次。



##### 建设国际铁路枢纽

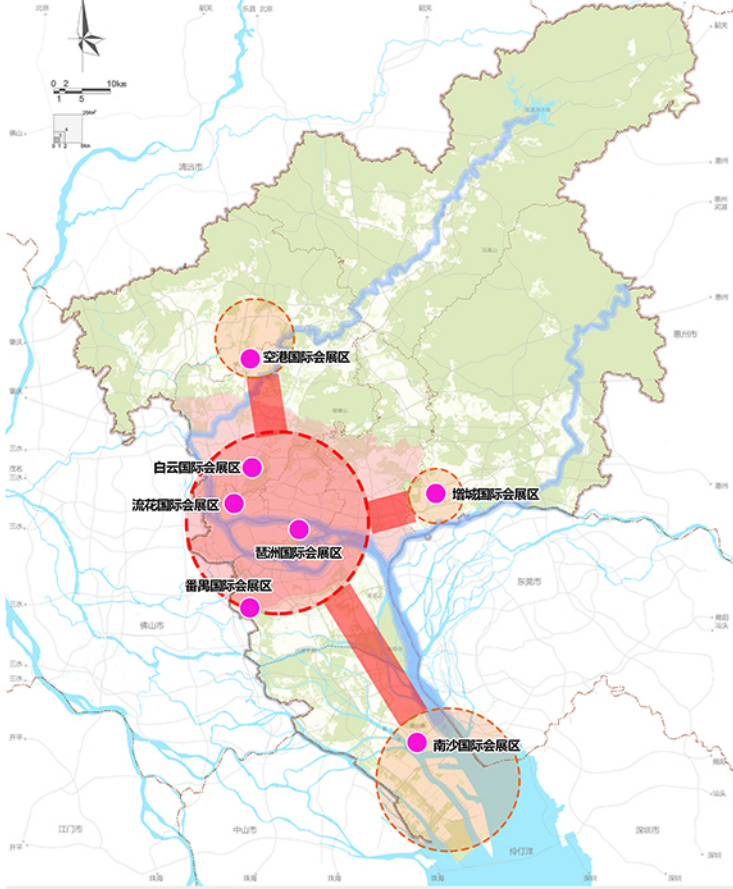
至2035年，新增**10**条高铁，客运量达**4**亿  
人次，货运量达**7700**万吨。



### 2 现代服务业出新出彩

#### 优化布局国际贸易会展

- 完善国际商贸功能，探索建设国际数字贸易枢纽港。优化全市展馆功能布局，规划国际一流现代化会展综合体及会议中心，创建**国际会展之都**。



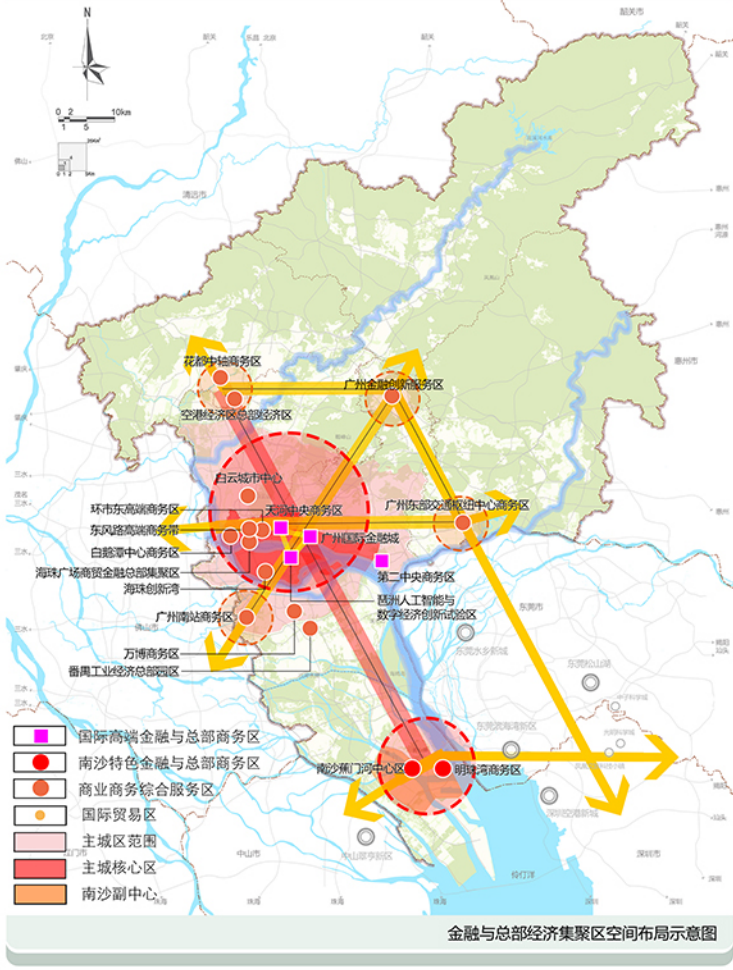
国际会展产业空间布局示意图



琶洲国际会展中心

#### 集聚发展金融与总部经济

- 完善现代金融服务体系，大力发展总部经济，优化形成“一主一副多区”的金融与总部经济功能集聚区。



金融与总部经济集聚区空间布局示意图

### 3 现代化国际化营商环境出新出彩

#### 对标国际标准推进营商环境改革

投资贸易便利化  
审批服务便民化

#### 优化国土规划管理服务

更新技术标准规范  
提升规划设计审批质量  
完善规划管理新技术应用

#### 推进营商环境法制化建设

建设法制政府  
提升市场监管水平

#### 广州市多规合一管理平台







五

## 岭南魅力·文化名城

### ① 传承历史根脉，保护和活化历史文化名城

#### 完善历史文化名城保护体系



市域历史文化遗产

历史城区**20.39平方公里**

历史文化名镇**1**处，历史文化名村**6**处，传统村落**91**个

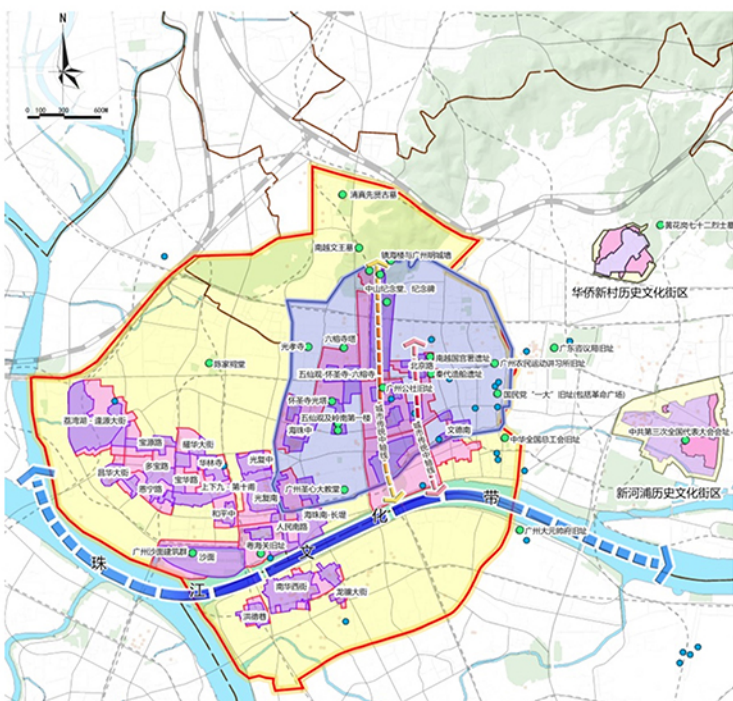
历史文化街区**26**片，历史风貌区**19**片

市级以上文物保护单位**424**处

非物质文化遗产**107**项

#### 微改造的“绣花”功夫，整体保护活化历史城区

复兴古代、近代传统中轴线，持续推动六脉渠等历史水系修复，营造城廓和骑楼文化景观带，活化提升民俗风情区，擦亮城市文化地标，推进历史城区有序疏解。



历史城区文化结构图

#### 实施“最广州”历史文化步径

串联一批最能反映广州历史底蕴与文化特色、最能展现广州传统风貌的建筑、街道、街区，讲好广州故事，展示广州魅力。

①红色基因：6公里



②古都年轮：5公里



③城央水脉：3公里



④丝路遗风：10公里



⑨文宗之旅：2公里



⑤粤味探悠：4公里



⑥工场传奇：11公里



⑦西关小筑：5公里



⑧街市揽胜：5公里



### ② 城市文化综合实力出新出彩

传承历史文化根脉，提升文化国际影响力，打造社会主义文化强国的城市范例。

岭南文化中心



国际商贸中心



国际会展中心



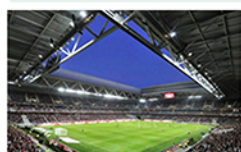
对外交往中心



国际旅游名城



国际体育名城

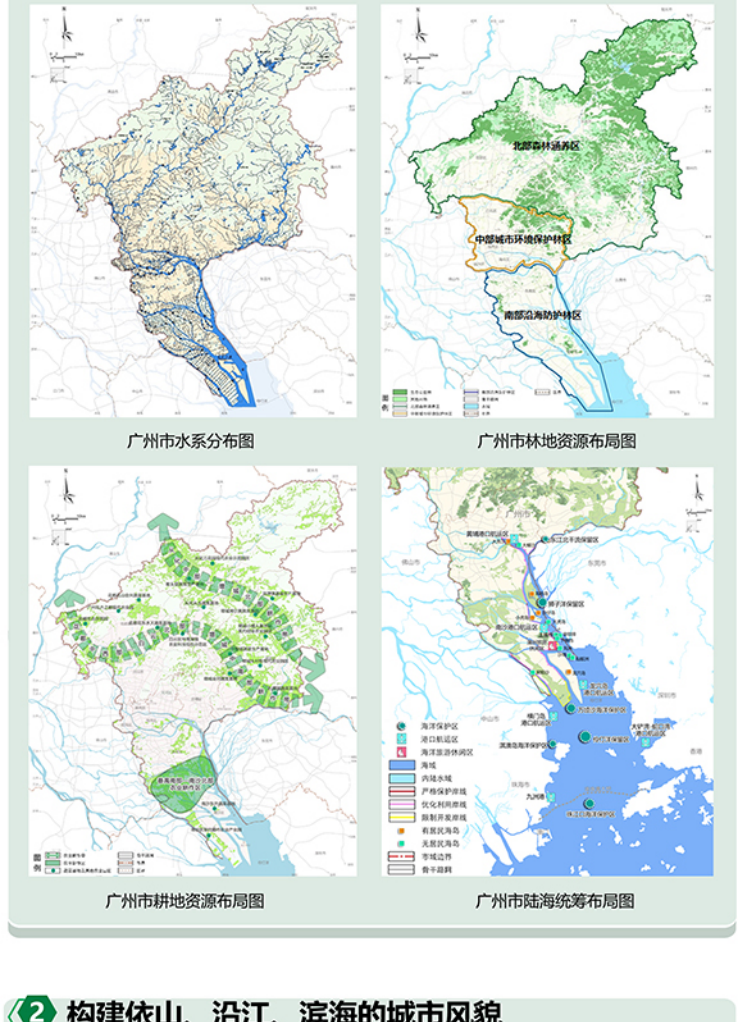






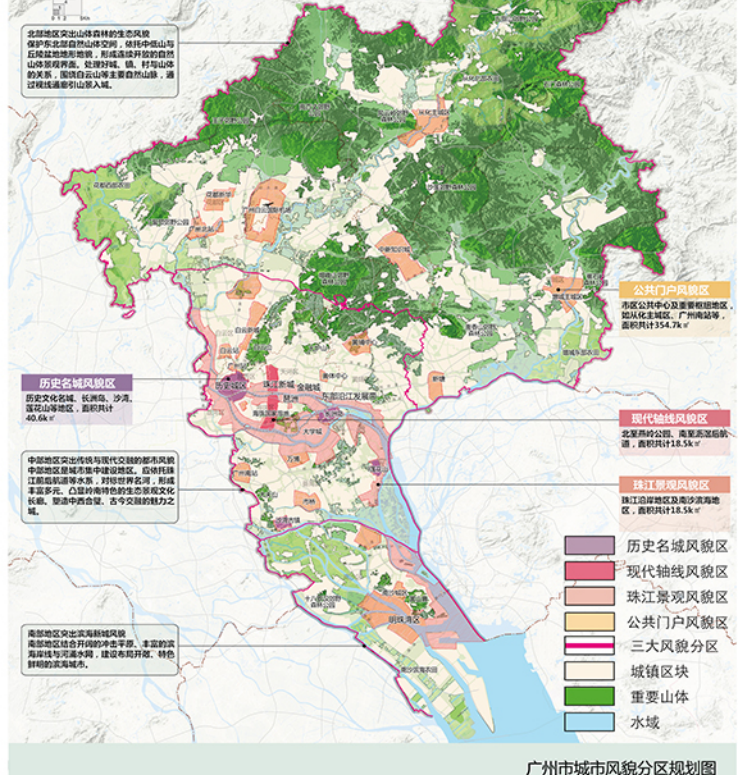
## 1 统筹山水林田湖海系统保护与治理

- “以水定城、量水而行”**，协调水城关系。加强水系保护与管控，优化**北蓄、中疏、南排**的水网分洪滞洪体系，实现调蓄平衡、备蓄缓冲、功能复合，至2035年全市水面率达到**10.2%**
- 按照“**北部提升、中部优化和南部增量**”的方向，推进生态公益林和水源涵养林精准提升，森林进城围城，沿海沿江防护林完善。到2035年，森林覆盖率不低于**42.3%**
- 结合“三调”核定实有耕地数量，引导**耕地集中分布**。通过土地整治和高标准农田建设，保护形成“**两带一片多点**”耕地集中区。
- 强化陆海统筹，实施以生态系统为基础的海岸带综合管理。到2035年，海洋保护区面积不少于**10km<sup>2</sup>**，大陆自然岸线保有长度不少于**7km**。分类保护利用14个海岛，建设海洋生态岛链。



## 2 构建依山、沿江、滨海的城市风貌

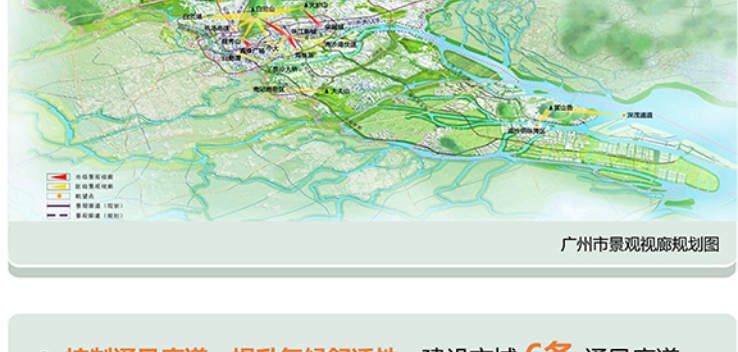
- **彰显城市依山、沿江、滨海岭南风貌特色**。**北部**突出连绵起伏的生态山林风貌，**中部**突出传统与现代交融的都市风貌，**南部**突出港城融合的滨海风貌。



- **维系“云山珠水”生态本底，塑造“大美珠江”城市魅力纽带**。重点打造精品珠江**三个十公里**，实现主城区珠江两岸60公里滨江漫步道、骑行道、无障碍通道三类通道全线贯通。为市民提供舒适、开放、贯通的滨水空间。



- **塑造独特的城市天际线和景观视廊**。加强建筑高度管理，对视廊范围内建筑高度及风貌进行引导，保证都市地标建筑的**40%-50%**以上可见，山体、历史地标的**1/3**以上可见，强化**云山珠水**的城市整体意象。



- **控制通风廊道，提升气候舒适性**。建设市域**6条**通风廊道，避免屏风式建筑布置，控制主要入风口建设增量，形成利于通风与清洁空气流通的空间环境。



## 3 推进生态修复与环境治理

- 统筹制定**山体、水体、水土流失、林业生态、土壤修复、海洋生态**等具体生态修复措施。以山体生态修复为例，着力推进山体周边违法建设处理，**实现还绿于民**，重点推进白云山、越秀山及周边系统整治等。







# 七

## 包容共享·幸福家园

### 1 建设宜居宜业优质生活圈

#### 居住空间与公共服务

##### 完善住房保障供应

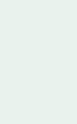
到2035年:

新增城镇住房 **200万** 套以上

租赁住房占新增住房供应量的比例不少于 **20%**

保障性住房占全市新增住房供应的 **8%** 以上

##### 打造活力与包容社区生活圈



#### 社区生活圈

按照 **15** 分钟步行可达的空间范围、**3万~10万** 人的服务人口规模打造社区生活圈，培育社区中心。为满足居民在周末享用较高服务品质的设施需求，以**3-5**个社区生活圈打造服务人口**20万~30万**的组团中心。

到2035年，实现社区公共服务设施

15分钟步行可达  
覆盖率 **90%**

城区

15分钟慢行可达  
覆盖率 **90%**

新型城镇

##### 社区生活圈基础设施配置



#### 基础教育设施

基础教育设施覆盖每个社区生活圈



#### 医疗卫生设施

每个社区生活圈配置1处社区卫生服务中心



#### 养老设施

社区养老设施覆盖每个社区生活圈



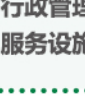
#### 文化设施

每个社区生活圈至少配置1处社区文化活动和自助图书馆



#### 体育健身设施

每个社区生活圈配置1处街道级公共体育设施



#### 公共空间

每500米服务半径布局1处社区公园或广场



#### 市政公用设施

根据专业规划的要求合理设置



#### 便民商业设施

重点提高菜市场、零售商业、物流配送等设施社区生活圈服务覆盖率



#### 行政管理服务设施

配置1处社区居委会、1处社区议事厅、1处社区服务站以及1处派出所

##### 打造宜游特色游憩体系

#### 完善 城乡公园体系 建设



城乡公园与游憩体系规划图

#### 郊野生态公园

增加至 约 **124** 处 至2035年

#### 城市公园

增加至 约 **120** 处 至2035年

#### 社区公园

增加至 约 **400** 处 至2035年

#### 口袋公园

### 2 建设绿色智慧综合交通体系

#### 升级轨道都市，建设人民满意的城市交通

■ 建设更紧密的城际直连轨道、更高效的市域轨道快线、更高覆盖的城市轨道普线，建设多层次轨道网络。

■ 至2035年建成**2000**公里左右的轨道网络。



### 3 城市安全与基础设施

#### 安全韧性城市建设

##### 城市安全与市政基础设施



#### 地质、地震

健全地质灾害防治体系，强化地质成果支撑服务城乡规划建设

全面具备抵御不低于**6级**近场地震的综合能力



#### 水资源保障

优化用水结构，严控用水量总量

实施严格的水资源管理制度



#### 能源安全

实施能源消费总量控制和煤炭消费减量替代管理

优化能源结构，天然气消费量占能源消费总量比重 **20%**



#### 海绵城市

稳步推进海绵城市建设

确保水域调蓄空间，**提升备蓄缓冲能力**保护水生态、改善水环境、保障水安全



#### 水

市域供水能力 **1260.5万** 立方米/日



#### 电、气

合理布局 **500KV** 变电站，对接省电网及区外送电电源通道

依托 **8大门站** 提高天然气接收能力



#### 垃圾

建设 **7** 大循环经济产业园

生活垃圾分类处理能力达到 **36100吨/日**



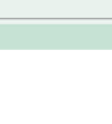
#### 排涝

主城区、南沙城市中心区域能有效应对不低于 **50年** 一遇暴雨，番禺南部城区、花都城区、增城城区、从化城区及新建区域能有效应对不低于 **30年** 一遇暴雨



#### 防洪

主城区防洪（潮）标准达到 **200年** 一遇，南沙副中心和番禺南部城区主要外江堤防达到 **200年** 一遇，主要城镇和重要堤围达到 **50~100年** 一遇



#### 避、援

建设 **26个** 中心应急避难场所

人均应急避难面积达到 **1.75平方米** 以上

搭建“陆地-水上-空中”全方位消防救援体系





# 岭南田园·乡村振兴

## 1 目标与愿景

打造“山清水秀、田沃林葱、业兴人旺、村美民富”的岭南新田园。



增城北部山林田园

## 2 推动富民兴村产业发展



加快构建现代农业产业体系，推动农村一二三产业融合发展。重点打造北部生态农业、中部都市田园农业、南部水乡特色农业融合发展带。



从化莲麻小镇

## 3 建设美丽宜居岭南乡村



- 加强岭南特色传统村落保护与活化利用。
- 开展农村人居环境综合整治，加强农村基础设施建设，完善农村社区公共服务配套。
- 推进“千村示范、万村整治”工程、乡村绿化美化亮化行动和乡村大地景观行动。



花都红山村

## 4 探索乡村土地资源精细化利用

优化村庄用地规模指标管理

引导村庄建设用地减量化

加强村民宅基地使用管理

大力盘活集体经营性用地



从化米埗村





# 土地利用·综合整治



## 1 严格生态和农业用地保护

加强农业和生态用地规模管护

实施耕地全方位保护

引导园地高效利用

有效保护林地资源

加强水系和湿地保护建设

强化农业和生态用地功能复合



南沙湿地

## 2 建设用地精准调控

供给方向

具体措施

粤港澳大湾区建设

民生发展

绿地与开敞空间供给

产业用地供给

保障区域交通枢纽用地供给

提升民生用地比例

增加绿地与广场用地供给

保障先进制造业、战略性新兴产业用地

## 3 加强地下空间综合利用

基于地质环境质量评价  
确定地下空间开发利用规模

细化竖向利用分层  
有序安排各类设施

划定地下空间开发利用的  
慎建区、限建区和适建区

划定地下空间重点开发区域  
开展地下空间详细规划



花城广场地下空间

## 4 建立土地主导用途分区引导

在市域层面划分主导用途分区，明确各类规划分区功能引导方向，强化主导用途分区引导，优化土地利用空间布局。

## 5 存量用地改造

以土地整备整合分散存量土地资源，综合采用全面改造和微改造等多种方式，力争到2035年累计推进存量用地改造面积**300**平方公里左右。







# 规划实施·保障机制



## 1 规划实施传导

目标愿景

**纵向** 建立规划传导管控机制

宏观

市域

总体规划

中观

片区

片区规划

微观

单元

详细规划

## 2 规划管控体系

健全规划管控机制

目标愿景

**横向** 强化对各专项规划的指导约束

资源  
利用

耕地和基本农田保护利用专项规划  
湿地保护利用专项规划  
矿产资源保护利用专项规划

林地保护利用专项规划  
海洋资源保护利用专项规划  
地下空间综合开发专项规划

要素  
配置

住房保障专项规划  
城市综合交通专项规划

公共服务设施专项规划  
市政基础设施专项规划

安全  
保护

饮用水水源地保护专项规划  
地质灾害防治专项规划

黑臭水体整治专项规划  
城市综合防灾减灾专项规划

城市  
特色

历史文化保护专项规划

城市风貌专项规划

## 3 规划体检与评估

  
规划体检  
与实施评估

建立“**一年一体检，五年一评估**”的规划评估体制。

  
动态调整  
完善

建立**公开、透明、制度化**的动态维护机制，根据规划实施体检评估结果进行动态维护。

  
建设国土空间  
信息平台

夯实智慧规划基础，形成全市国土空间规划“一张图”按照系统性、整体性、协同性的总体要求开展平台建设

## 4 规划政策保障



落实自然资  
源统一管理



规划实施  
保障体系

完善规划实施  
法规政策



健全相关  
配套政策



### 公示网站

1. 广州市人民政府门户网站：<http://www.gz.gov.cn>
2. 广州市规划和自然资源局网站：<http://ghzyj.gz.gov.cn>
3. 微信公众号：广州市规划和自然资源局

### 公众意见收集途径

1. 电子邮箱：[gzzg2035@gzlp.gov.cn](mailto:gzzg2035@gzlp.gov.cn)
2. 传真：020-83193246
3. 邮寄地址：广州市越秀区吉祥路80号，广州市国土空间规划先行先试工作小组办公室（收），邮政编码：510030

热忱期待广大市民积极参与，提出您的宝贵意见和建议。



广州市规划和自然资源局  
官方微信

广州市规划和自然资源局  
2019年6月13日